

1. kvartal 2006

Analytikermøde
24. maj 2006



Indhold

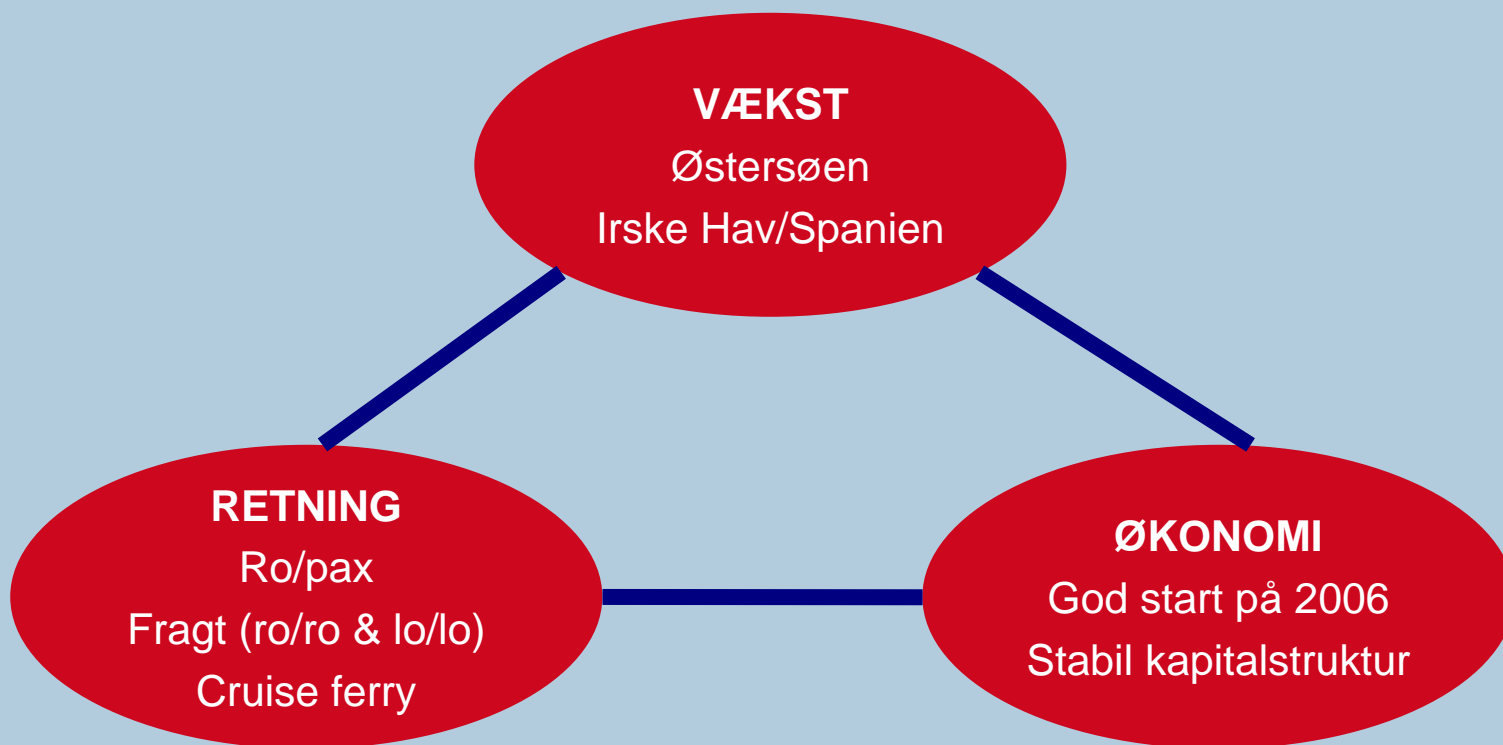
- Kort om kvartalet
- Vi følger strategien
- Benchmarking
- DFDS Seaways
- DFDS Tor Line
- Kvartalsregnskab & resultatforventning 2006



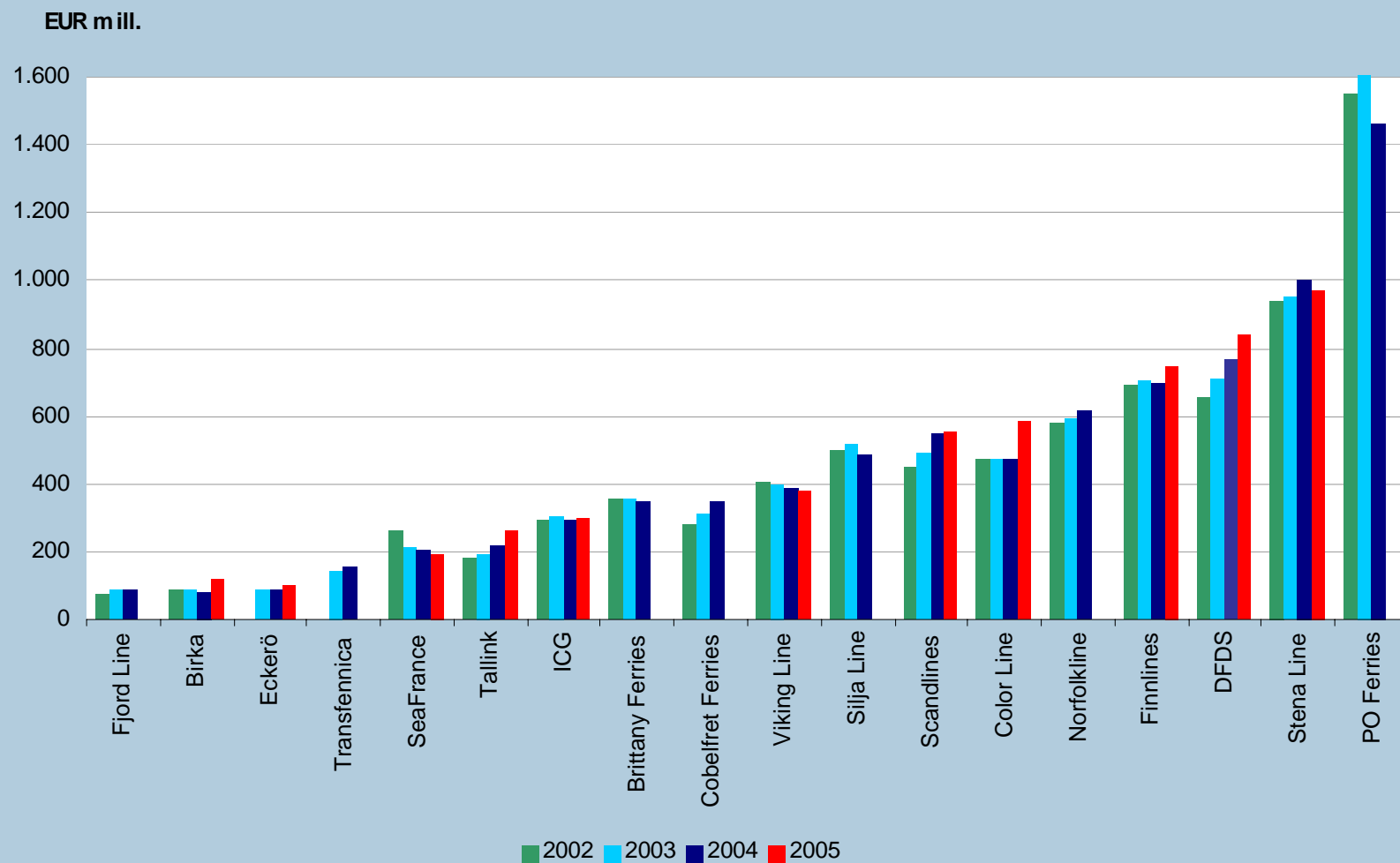
Kort om 1. kvartal 2006

- Omsætning DKK 1.591 mio., +22%
- Resultat før skat forbedret med DKK 87 mio. til DKK -13 mio.
- Betydelig resultatfremgang for DFDS Tor Line
- Resultatet for DFDS Seaways forbedret
- DFDS Seaways' nye passagerskib indsat som planlagt
- 1. kvartal var bedre end forventet
- Årets resultatforventning uændret

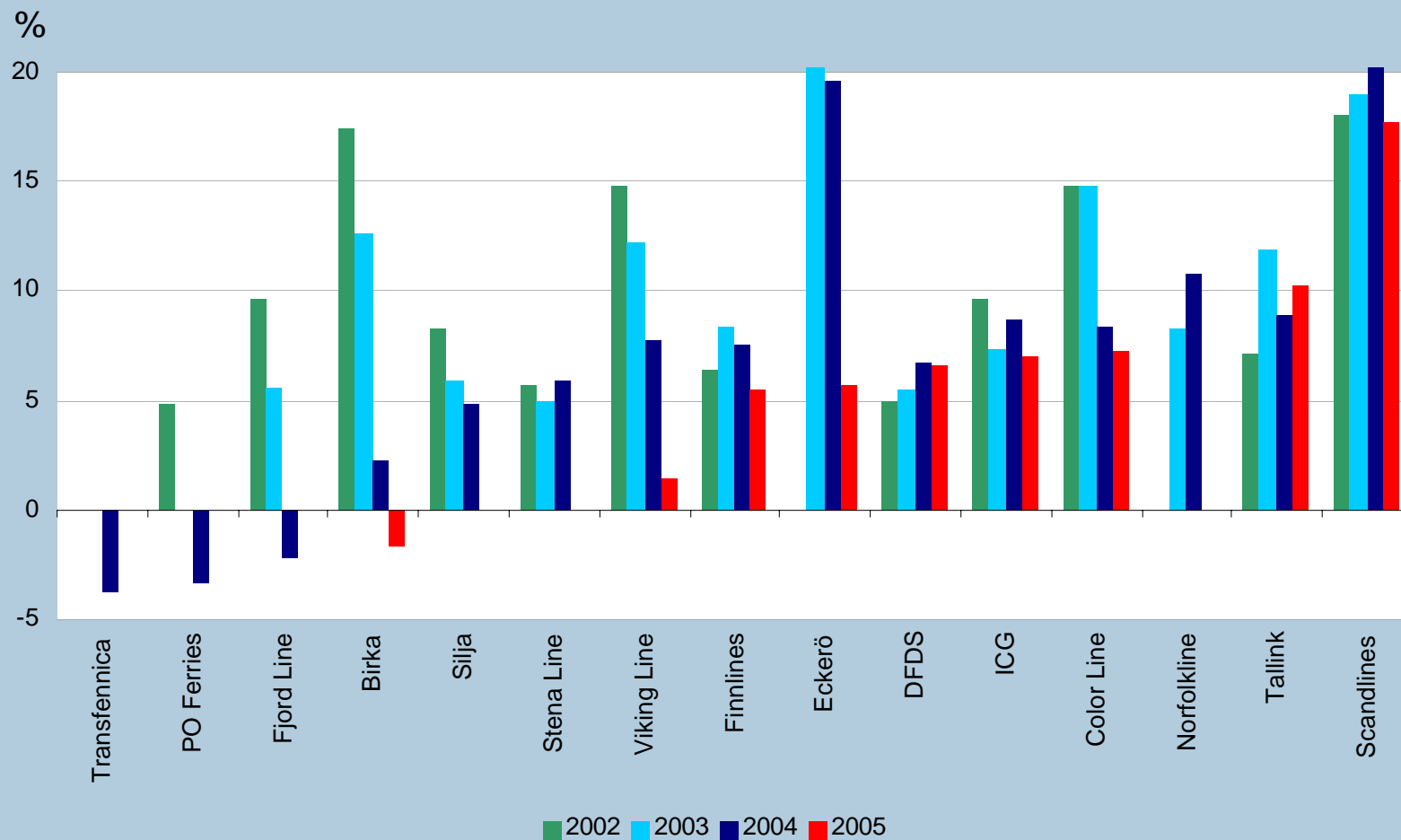
Vi følger strategien

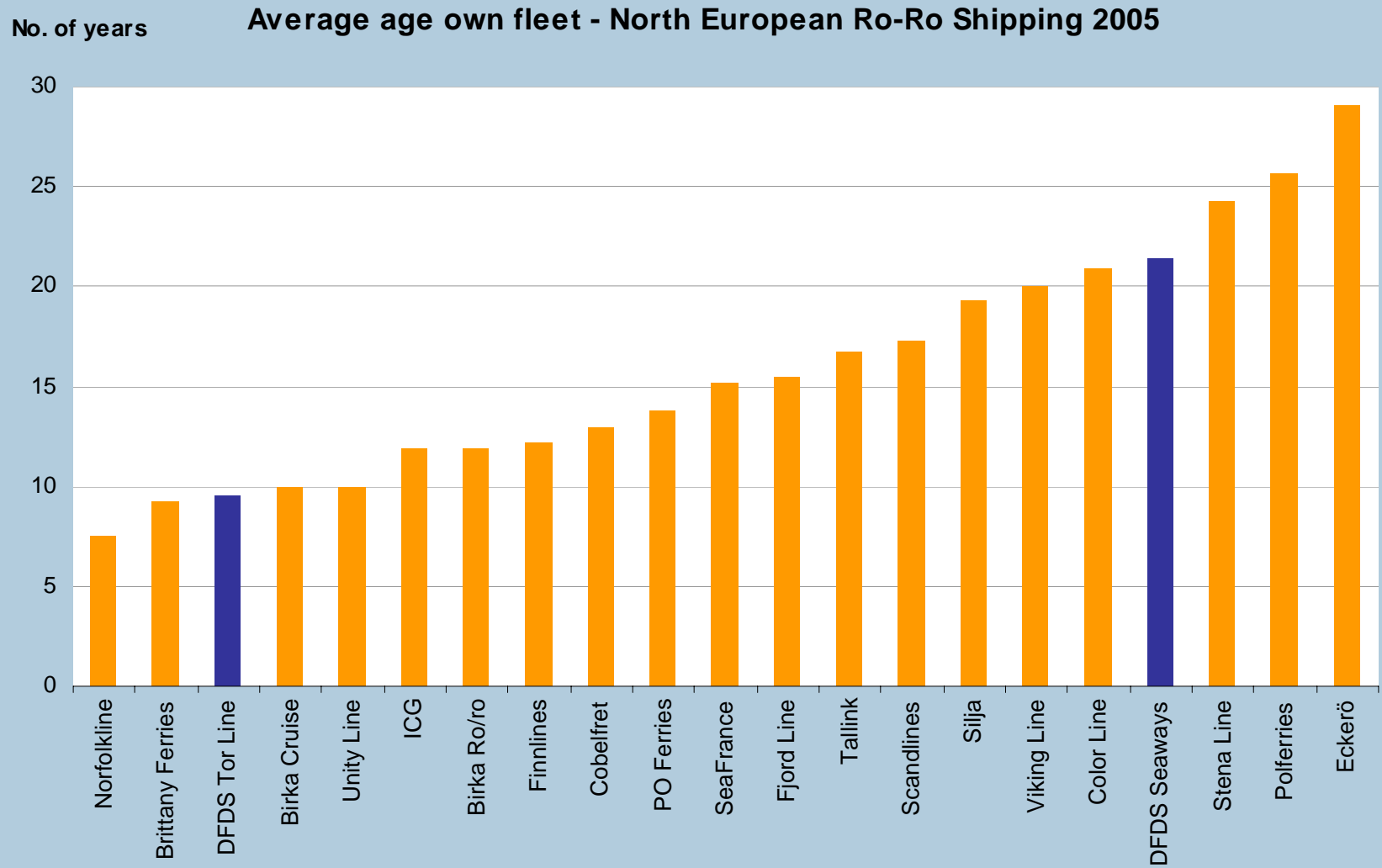


Revenue - North European ro/ro-shipping

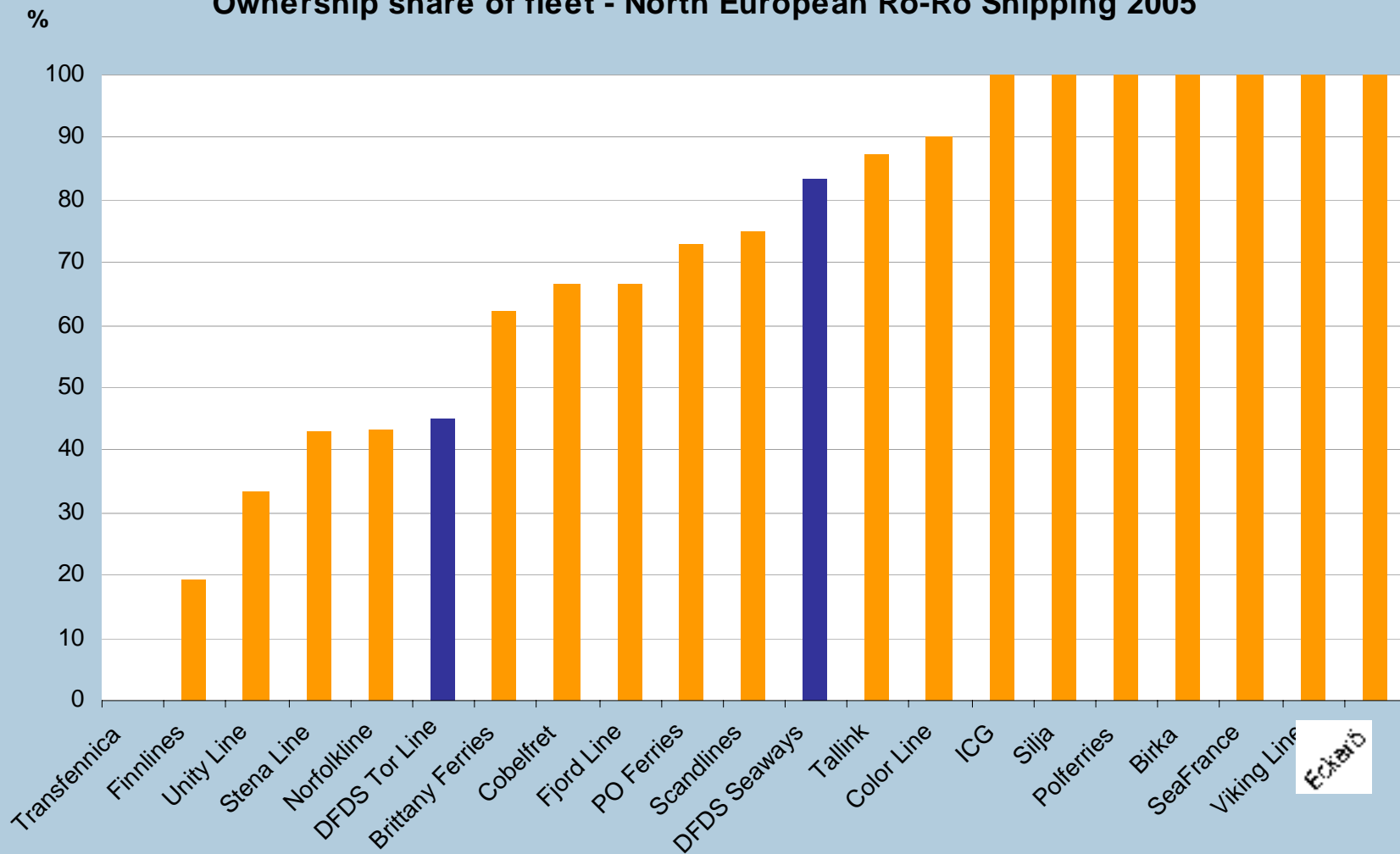


ROIC (pre tax) - Ro-Ro Shipping, Northern Europe





Ownership share of fleet - North European Ro-Ro Shipping 2005





DFDS Seaways

1. kvartal
2006

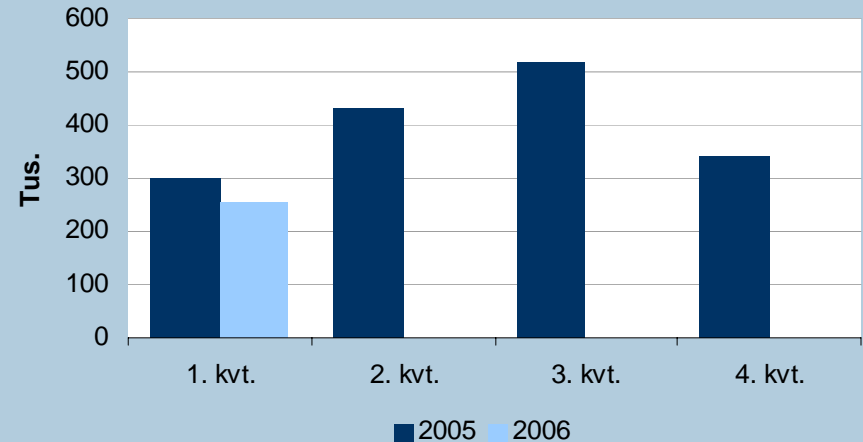
Markedsudvikling

- Generelt godt aktivitetsniveau i rejsemarkedet
- Men lave prisforventninger dominerer stadig
- God udvikling på det danske marked
- Øvrige markeder lidt lavere end forventet
- Oliepristillæg øget
- Ny prisstrategi introduceret

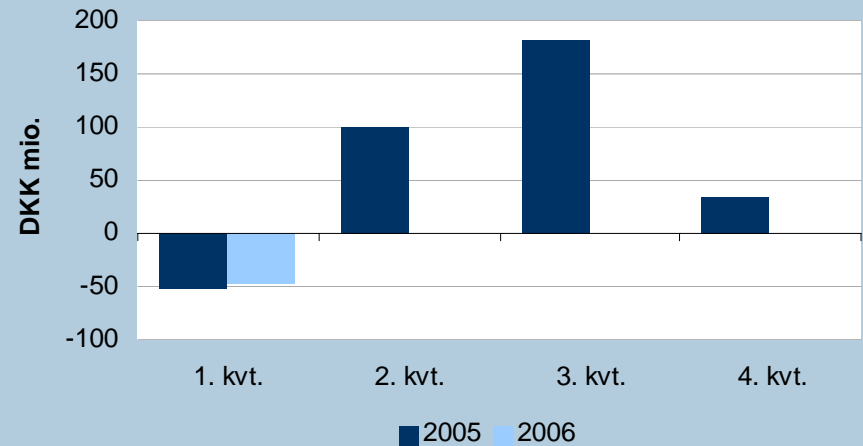
Resultatudvikling

- Antal afgange reduceret med 21% på grund af:
 - Tonnage rokeret ved indsættelse af ny tonnage
 - Udchartring af tonnage
 - Lukning af Cuxhaven-ruten
- Antal passagerer pr. afgang højere
- EBITDA og EBITA forbedret med DKK 5 mio.
- Positiv påvirkning fra lukning af Cuxhaven-ruten
- Væsentlig højere omkostninger til bunkers

DFDS Seaways - Passagerudvikling



DFDS Seaways - EBITDA





Amsterdam- Newcastle

KING OF SCANDINAVIA

Amsterdam-Newcastle – ny tonnage

- KING OF SCANDINAVIA indsat d. 11. marts
 - Ombygning og indsættelse forløbet som planlagt
 - Rutens kapacitet forbedret med 33% for både passagerer og fragt
 - Rutens hovedmarkeder er UK, Holland og Tyskland
 - For 2006 er målet at øge volumen til 500.000 passagerer
-

Ny prisstrategi

- Dynamisk prissætning tilpasset efterspørgsel dagligt
- Billetpriisen stiger i takt med at skibet fyldes: Bestil tidligt, rejs billigt!
- Færre kabinekategorier og produkter



Ny prisstrategi

- Ny online booking dialog

Vælg kahyts kategori Vis min rejse

Herunder skal du vælge hvilken kahytstype der passer dig bedst. Den viste pris er for hele kahytten inkluderet det antal personer der er køjer / senge til i kahytten.

Total pris inkl. tillæg			2.772
Udrejse 17.apr kl. 17.00 Ankomst: 18.apr kl. 9.15	2 personer i 1 kahyt		1.296
Hjemrejse 30.apr kl. 17.00 Ankomst: 1.maj kl. 9.15	2 personer i 1 kahyt		1.296

København-Oslo CROWN OF SCANDINAVIA

Udrejse 16.apr 17.apr 18.apr

Seaways Class

Kahyt for 1 person

Enkelt kahyt m. Havudsigt	648		598
---------------------------	-----	--	-----

Kahyt for 1-2 personer

Indvendig kahyt med køjer	648	0	598	598
Indvendig kahyt - støj forekommer	648			598
Stor indvendig kahyt m. Senge		0	948	
Kahyt med havudsigt, senge		0	996	

Kahyt for 1-3 personer

Indvendig kahyt øvre dæk		0	1.296	
--------------------------	--	---	-------	--

Kahyt for 1-4 personer

Indvendig kahyt - dæk 2		0	996	
Indvendig kahyt - risiko for støj	996			996
Indvendig kahyt øvre dæk	1.296	1	1.296	1.296
Kahyt m. Havudsigt	1.396	0	1.396	1.396

Commodore Class

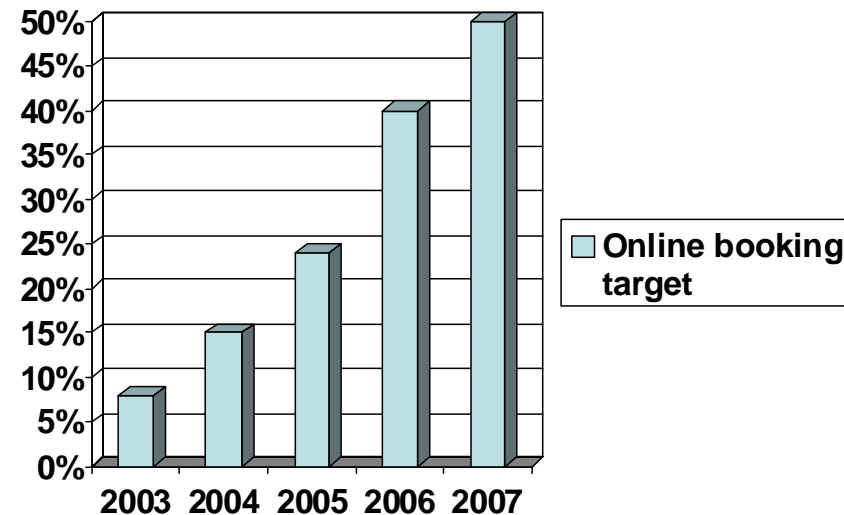
Kahyt for 1-2 personer

Commodore kahyt	1.496	0	1.496	1.496
Commodore de luxe (begr. Udsyn)	1.796			1.796
Commodore de luxe	1.796	0	1.796	1.796
Commodore de luxe (begr. Udsyn)	1.896			1.896
Commodore balcony		0	1.996	

Ny prisstrategi

- 50% af omsætningen skal genereres fra online-salg i 2007
- Andelen af online-salg var 24% i 2005 (30% i december)
- Målet for 2006 er 40%

Q1 DFDS Seaways Total	Actual 2005	Actual 2006	%
Unique online visits (1.000)	643	873	36%
Conversion rate %	2,8%	2,4%	-13%
Basket Size (DKK)	3.285	3.431	4%





DFDS SEAWAYS
JUST SAIL AWAY

OSLO ER FROST

KØBENHAVN ER TØ

OG MIDT IMELLEM BLIVER DU VILD MED DANS TIL VANDS

Vild med dans? Så inviter din partner på alle tiders MiniCruise midt imellem København og Oslo. Tre fredage i trækket mellem Søffie fra Vild med Dans og hendes professionelle mandskab tilbyder et arrangement i Columbus Club for at sætte jer gennem forrygende latinamerikanske danse. Ingen dommere, ingen point, kun en masse sjove oplevelser. Og måske lidt tørstige gaver og trætte ben - men bare rolig: Champagner er sat på køl og jacuzzi'en på 'massage'. Se hele programmet på dfds.dk

Alle mand på dansgulvet!

MINICRUISE
VILD MED DANS
PR. PER S. **XXX,-**
PR. PER S.

WWW.DFDS.DK



DFDS SEAWAYS
JUST SAIL AWAY

KØBENHAVN - OSLO

OG MIDT IMELLEM BLIVER DU VILD MED DANS TIL VANDS

Vild med dans? Så inviter din partner på alle tiders MiniCruise midt imellem København og Oslo. Tre fredage i trækket mellem Søffie fra Vild med Dans og hendes professionelle mandskab tilbyder et arrangement i Columbus Club for at navigere jer gennem forrygende latinamerikanske danse. Ingen dommere, ingen point, kun en masse sjove oplevelser. Og måske lidt tørstige gaver og trætte ben - men bare rolig: Champagner er sat på køl og jacuzzi'en på 'massage'. Se hele programmet på dfds.dk

Alle mand på dansgulvet!

MINICRUISE FROM
298.- PR. PER S.
BESTIL TIDLIGT. REJS BILLIGST

WWW.DFDS.DK



DFDS Tor Line

1. kvartal
2006

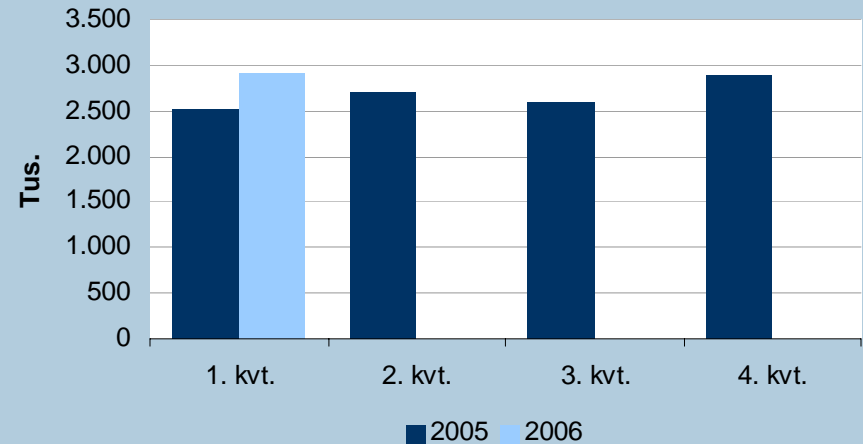
Markedsudvikling

- Positiv markedsudvikling i de fleste områder
- Dele af Nordsø-markedet positivt påvirket af tysk vejskat
- Fortsat ubalance i trafikker
- Fortsat positiv udvikling i Østersø-området
- Mangel på chauffører påvirker søtransport positivt

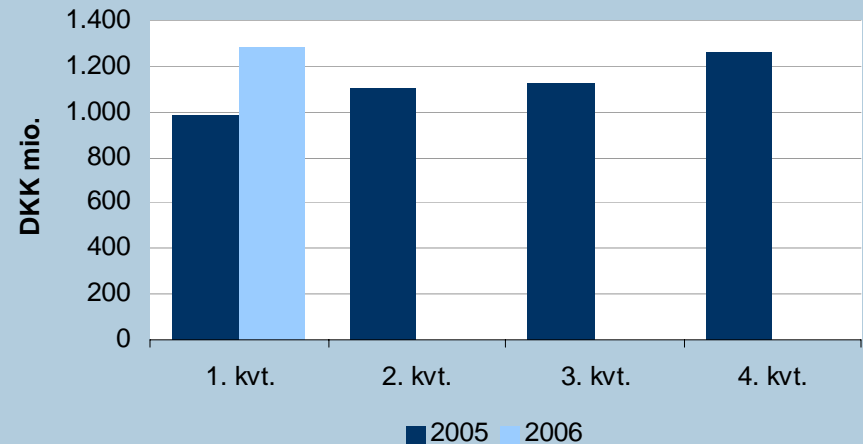
Omsætning

- Lanemeter steget med 15%:
 - HumberBridge
 - Øget kapacitet på BalticBridge
 - Konference overtaget på DFDS LISCO Line
 - NevaBridge
 - Vækst i industrilogistik, især papir og biler
- Omsætning steget med 30%
- Ca. 40% af omsætningsfremgang skyldes køb af traileroperatører i 2. halv. 2005

DFDS Tor Line - Lanemeter

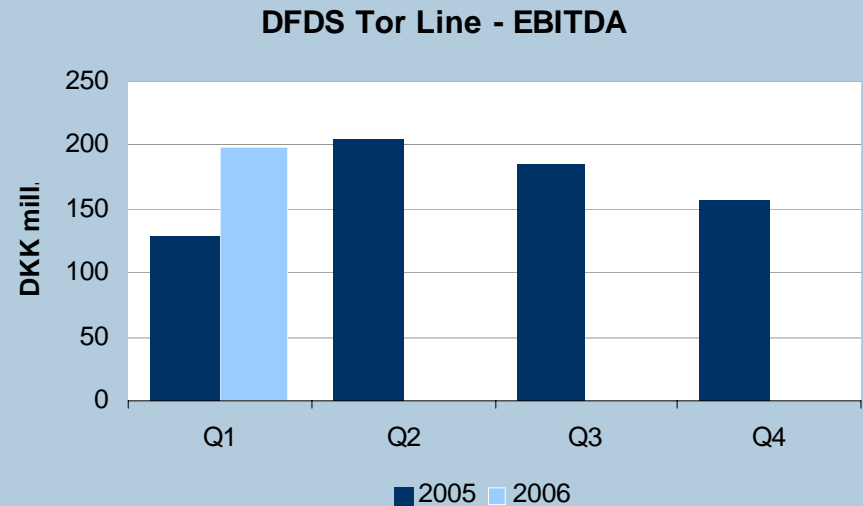


DFDS Tor Line - Omsætning



Resultatudvikling

- EBITDA steg med 55% til DKK 198 mio. for 1. kvartal
- EBITA steg med 126% inklusive avance fra salg af aktiver på DKK 18 mio.
- Generelt højt aktivitetsniveau øger indtjening
- Flere tabsgivende aktiviteter afviklet eller omstruktureret
- Bidrag fra nye aktiviteter



DFDS Suardiaz Line

- Nyt samarbejde mellem spanske Suardiaz og DFDS Lys Line
- Ny ugentlig lo/lo-rute mellem Bilbao og Dublin, Greenock samt Avonmouth





Immingham

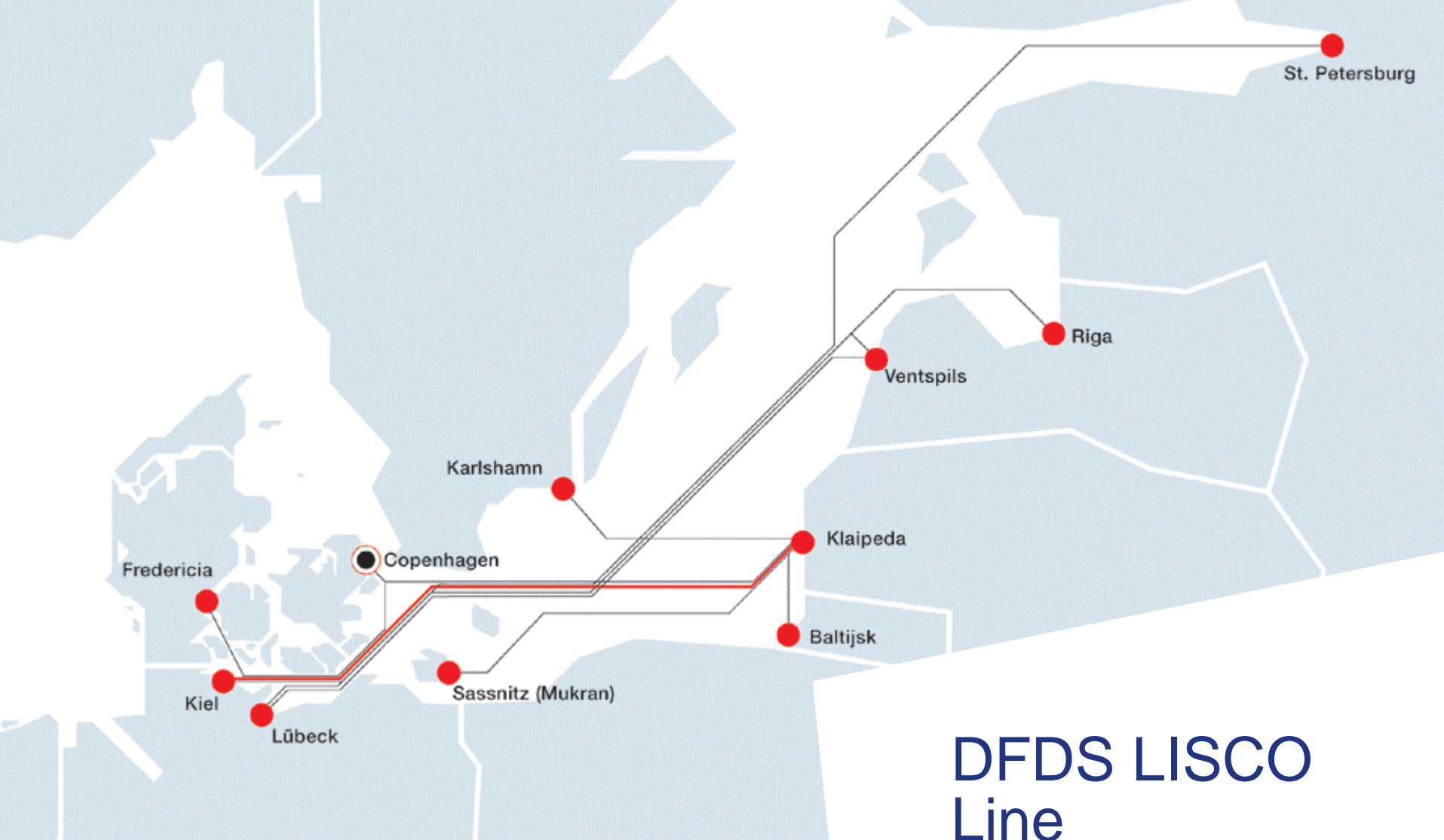
Ny havneterminal med tre ramper.

Terminalområdet øget med 42% til 680.000 m²



LISCO OPTIMA

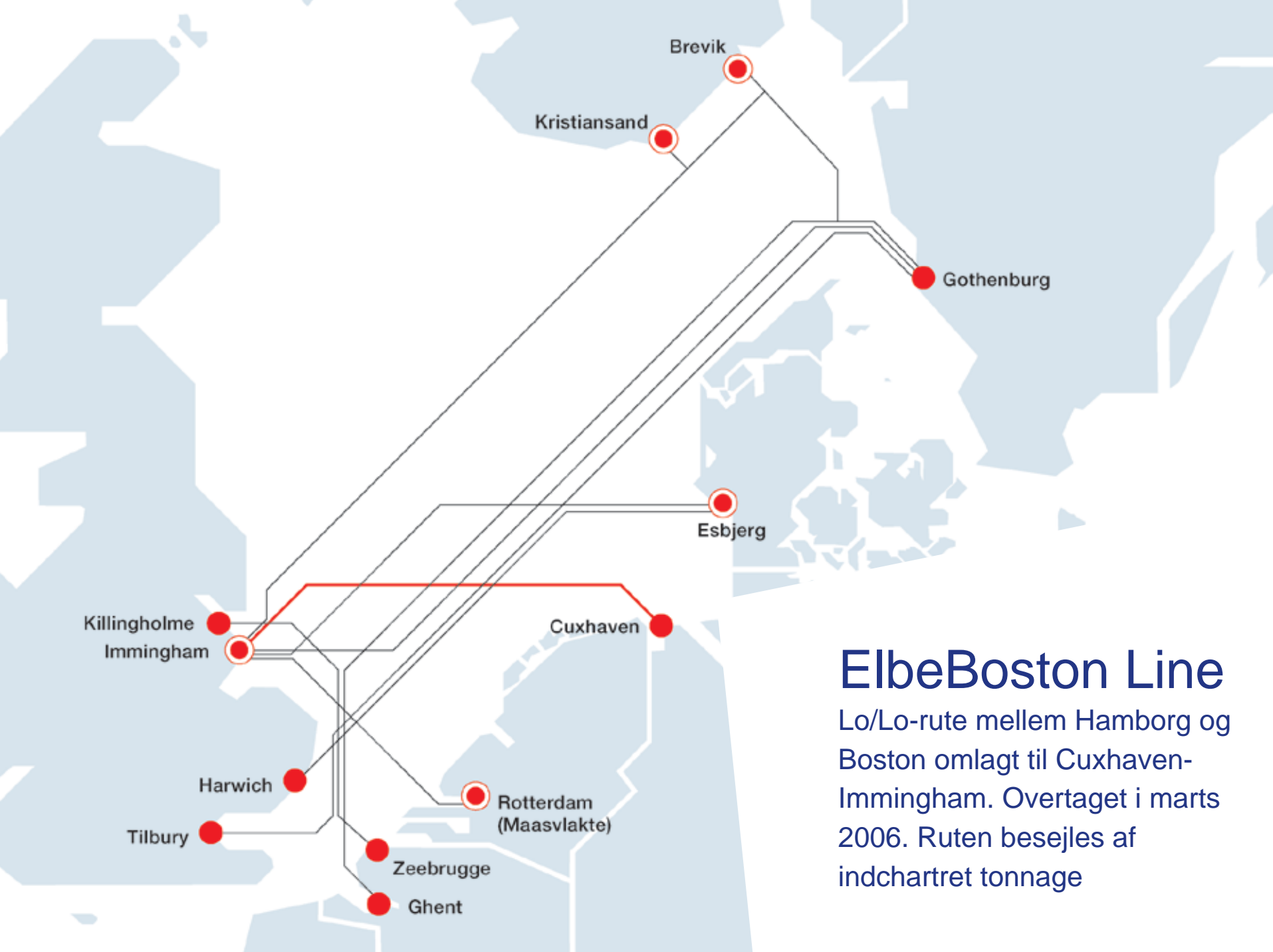
Bygget i 1999
2.300 lanemeter
327 passagerer



DFDS LISCO Line

Konference overtaget pr. 1. januar 2006.

Ruten mellem Klaipeda og Kiel besejles af to ro/pax-skibe



ElbeBoston Line

Lo/Lo-rute mellem Hamborg og Boston omlagt til Cuxhaven-Immingham. Overtaget i marts 2006. Ruten besejles af indchartret tonnage



DFDS Koncernen

1. kvartal
2006

DFDS Koncernen - Resultatopgørelse

DKK mio.	1. kv. 2005	1. kv. 2006	Ændring, %	I % af omsætning	
Omsætning	1.302	1.591	22,3	<i>n.a.</i>	<i>n.a.</i>
Skibenes driftsomkostninger	698	886	26,8	53,6	55,7
Charterhyre	131	142	8,8	10,0	8,9
Personaleomkostninger	314	325	3,5	24,1	20,4
Drifts-, salgs- og adm.omk. i øvrigt	97	97	-0,2	7,5	6,1
Driftsresultat før afskrivninger (EBITDA)	62	142	129,0	4,8	8,9
Avance/tab ved salg af skibe, ejd. og terminaler	7	18	163,2	0,5	1,1
Afskrivninger	118	127	7,6	9,1	8,0
Driftsresultat (EBITA)	-49	33	<i>n.a.</i>	-3,8	2,1
Resultatandel, associerede virksomheder	0	0	<i>n.a.</i>	0,0	0,0
Værdiregulering goodwill/negativ goodwill	0	0	<i>n.a.</i>	0,0	0,0
Finansielle omkostninger, netto	51	46	-9,4	3,9	2,9
Resultat før skat	-99	-13	<i>n.a.</i>	-7,6	-0,8
Skat af årets resultat	1	5	671,4	0,1	0,3
Periodens resultat	-100	-18	<i>n.a.</i>	-7,7	-1,1

Olieprisudvikling 2006

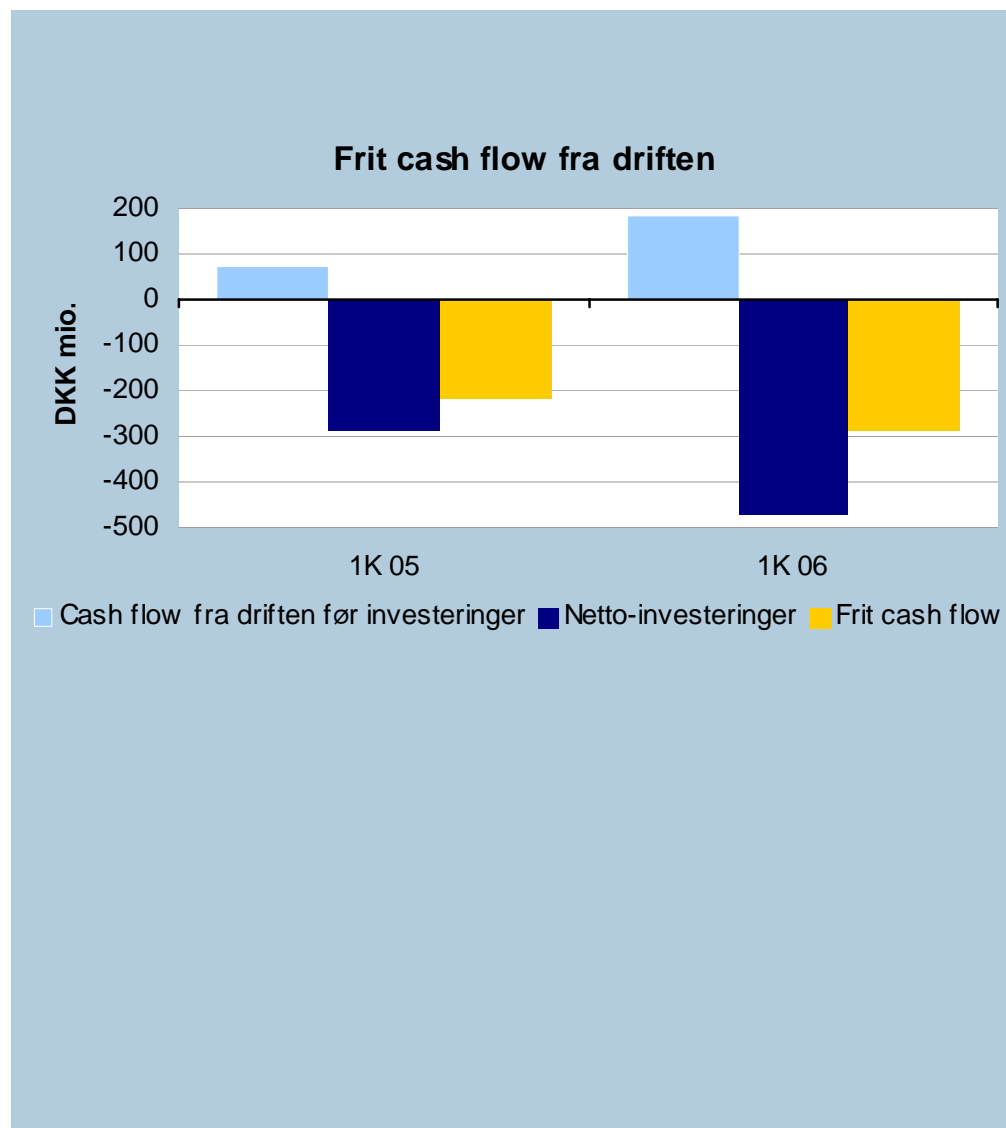


DFDS Koncernen - Balancen

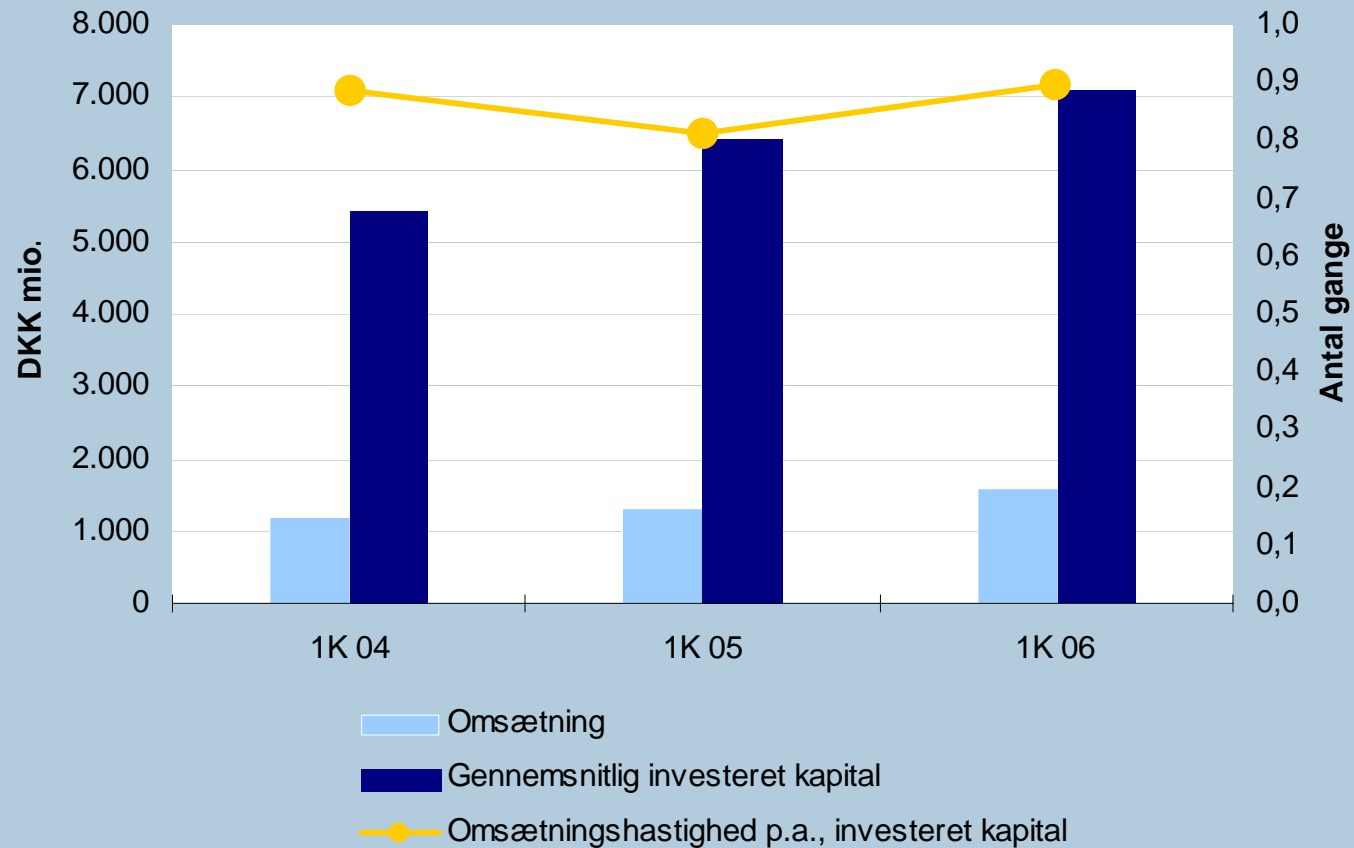
DKK mio.	1. kv. 2005	1. kv. 2006	Ændring, %	I % af balancesum	
Immaterielle anlægsaktiver	103	290	181,5	1,2	3,3
Materielle anlægsaktiver	6.805	7.126	4,7	81,4	80,6
Andre langfristede aktiver	168	144	-14,3	2,0	1,6
Kortfristede aktiver i alt	1.285	1.282	-0,3	15,4	14,5
Aktiver i alt	8.361	8.842	5,7	100,0	100,0
Egenkapital	2.688	2.954	9,9	32,2	33,4
Langfristede forpligtelser	3.931	4.200	6,9	47,0	47,5
Kortfristede forpligtelser	1.742	1.688	-3,1	20,8	19,1
Passiver i alt	8.361	8.842	5,7	100,0	100,0

Cash flow & investeringer

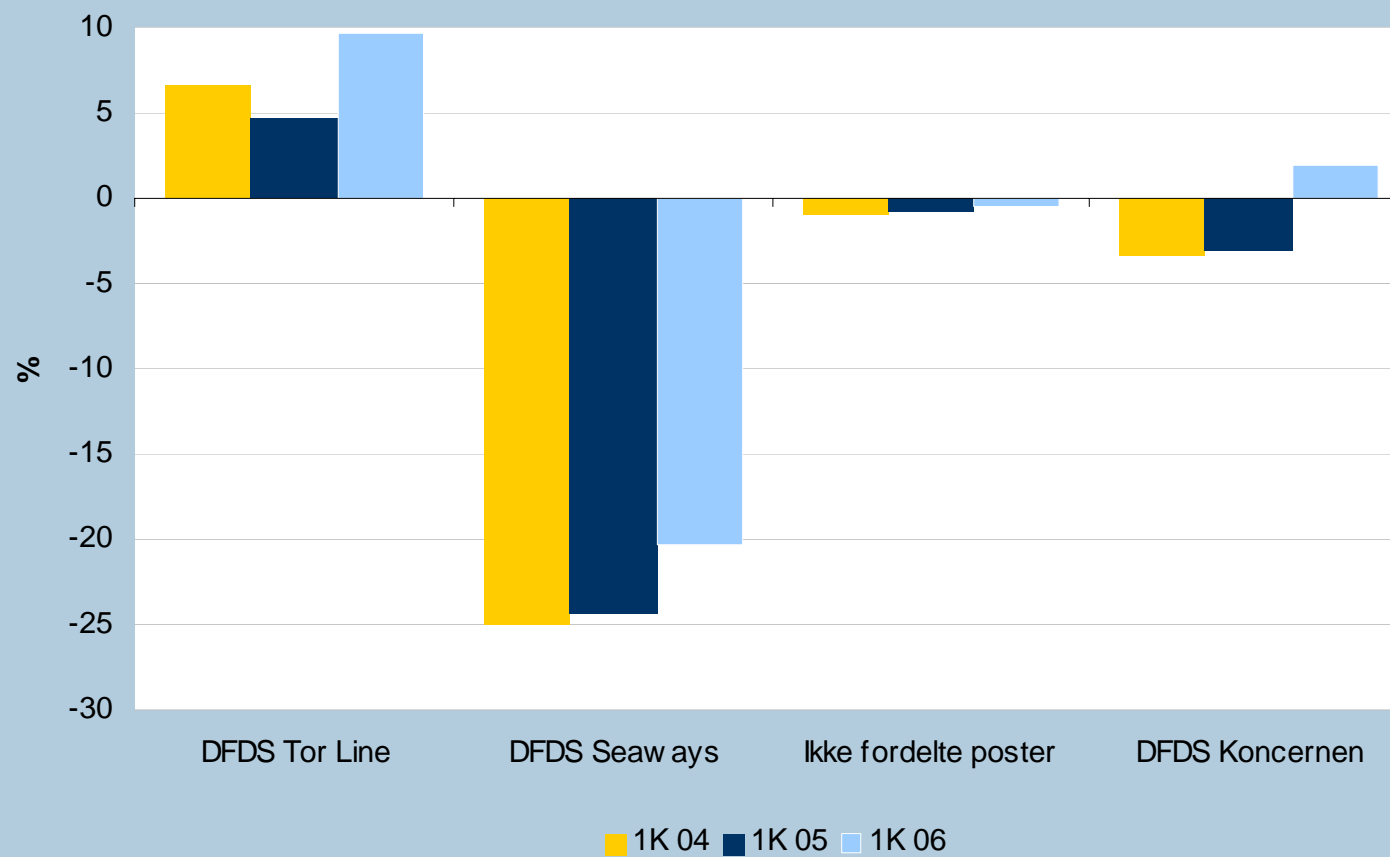
- Væsentlig forbedring af cash flow fra driften
- Investering i KING OF SCANDINAVIA gennemført



Stigende omsætningshastighed



ROIC pr. division



Resultatforventning 2006

- Omsætningsvækst forventes at blive omkring 12-15%:
 - Helårseffekt af køb af traileroperatører
 - Tilgang af nye aktiviteter
 - Volumenfremskud i fragtområdet
- Årets investeringer forventes fortsat at blive ca. DKK 1.200 mio.:
 - Køb af cruise ferry-skib og ro/pax-skib ca. DKK 750 mio.
 - Resterende investering i sjette ro/ro-nybygning ca. DKK 250 mio.
 - Udvidelse af havneterminal i Immingham

Resultatforventning 2006

- Oliepris steget med ca. 15% siden årsskiftet
- Sikring af bunkers:
 - Merparten af forbrug i resten af året sikret ved kommerciel afdækning
 - Prisen for lavsvovlholdig bunkers ca. 10-15% højere end øvrige produkter (MARPOL)
- Valutaafdækning: Begrænset risiko på baggrund af afdækning
- Sædvanlig usikkerhed omkring forløb af højsæson

Resultatforventning 2006

- Resultatet for 1. kvartal var bedre end forventet
- Hovedparten af DFDS' resultat genereres i 2. og 3. kvartal
- Fortsat stor usikkerhed om årets resultat, ikke mindst på grund af det høje olieprisniveau
- For hele året forventes derfor fortsat et resultat før skat i størrelsesordenen DKK 250 mio.



Tak for i
dag!